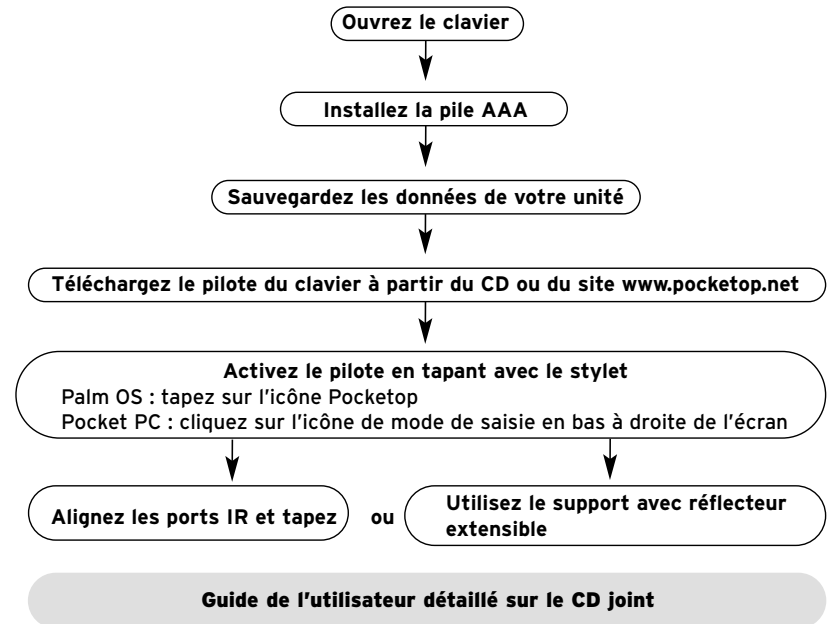




www.Pocketop.net

Guide de configuration rapide

Veillez lire attentivement avant d'utiliser le clavier Pocketop



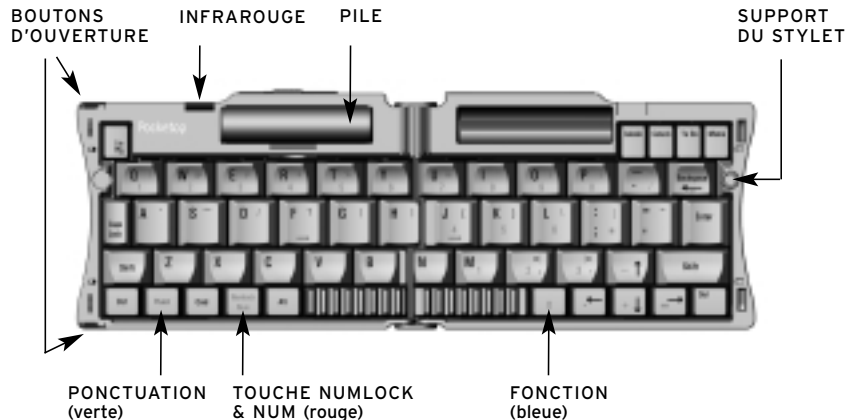
Ouverture du clavier

Prenez le clavier et pressez les deux boutons d'ouverture qui se trouvent aux deux coins (voir Disposition du clavier ci-après). Le clavier s'ouvrira comme un livre.

Installation de la pile

- 1 Ouvrez le compartiment de la pile qui se trouve sur la partie supérieure du clavier. Insérez la pile type AAA comme indiqué sur le schéma en haut à droite du compartiment de la pile.
- 2 Fermez le compartiment de la pile en vous assurant que le ruban noir pour la sortie est bien positionné dans le compartiment.

Disposition du clavier



2

Palm OS : Installation des logiciels pilotes

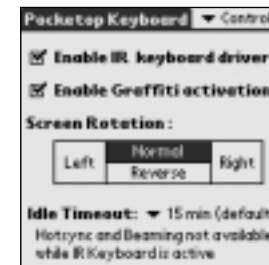
Conseil important : Sauvegardez toutes vos données avant d'installer le logiciel pilote.

- 1 Placez le CD (fourni) dans votre ordinateur. L'assistant d'installation chargera automatiquement le pilote pour Palm OS dans votre ordinateur de poche.¹

se en service du clavier

- 1 Allez au menu « Applications » et tapez l'icône du logiciel « Pocketop ».
- 2 L'écran « Contrôle » apparaît (Fig. 1)
- 3 Cochez la case « Enable IR keyboard driver » (Activer le pilote IR du clavier). (Pour désactiver laissez la case non cochée).
- 4 Cochez la case « Graffiti activation » (Activer Graffiti). Ceci permet à l'utilisateur d'activer ou désactiver le pilote du clavier juste en faisant glisser le stylet à travers la zone Graffiti de la gauche vers la droite ou de la droite vers la gauche.

Fig. 1



Conseil important : Pour synchroniser (HotSync) avec succès votre unité Palm OS dans le futur, vous devez désactiver le pilote du clavier.

¹ SI L'ASSISTANT D'INSTALLATION NE DÉMARRE PAS APRÈS L'INSERTION DU CD :

- A Allez au menu « Démarrer » de votre PC choisissez « Exécuter ». Tapez d :
- B Localisez le fichier setup.exe sur le CD et sélectionnez « Ouvrir ».

3

Tous modèles Pocket PC : Installation des logiciels pilotes

- 1 Placez le CD (fourni) dans votre ordinateur. L'assistant d'installation chargera automatiquement le pilote pour Pocket PC dans votre ordinateur de poche.
- 2 S'il vous est demandé de remplacer un fichier existant, sélectionnez « Oui tous » (Yes to all).
- 3 Effectuez une réinitialisation à chaud.

Pocket PC 2002: Mise en service du clavier

- 1 Lancez n'importe qu'elle application autre que « Today » (Aujourd'hui),
- 2 Tapez la flèche dans le coin inférieur droit de l'écran (Fig. 2). Un menu apparaîtra.
- 3 Tapez sur « Pockettop Keyboard ». Des icônes apparaîtront en bas de l'écran pour la rotation, luminosité par rétro éclairage, macro texte et son oui/non.

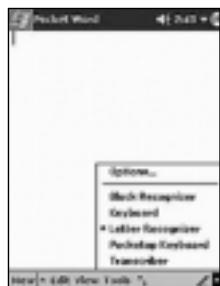


Fig. 2

← (Taper ici)

- 4 L'écran peut pivoter comme montré Fig. 3.

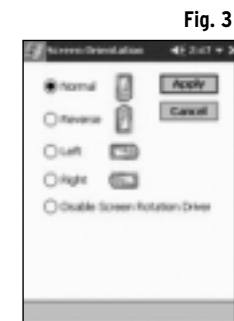


Fig. 3

Pocket PC 2000: Mise en service du clavier

- 1 Tapez « Démarrer » (Start) et sélectionnez « Programmes » (Programs).
- 2 Tapez l'icône « Pockettop ».
- 3 L'écran de « Configuration principale » (Main Set-up) apparaîtra (Fig. 4).
- 4 Cochez la case « Enable Keyboard Driver » (activer le pilote du clavier).

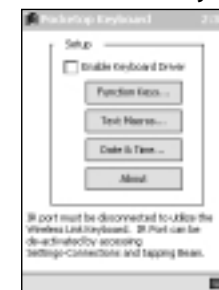


Fig. 4

Conseils importants : Pour synchroniser (ActiveSync) avec succès votre unité Pocket PC dans le futur, vous devez désactiver le pilote du clavier.

Configuration rapide (rotation de l'écran requise)

Une façon rapide et facile de saisir du texte dans votre unité consiste à :

- 1 Placer votre unité en face du clavier avec les ports IR se faisant face (Fig. 5).
- 2 Activer le clavier et choisir « inverse » pour la rotation de l'écran.

Félicitations, vous êtes prêt à commencer à frapper!



Fig. 5

Conseils importants

- Vous pouvez appuyer sur « Fonction » (Fonction) et l'apostrophe (') pour faire pivoter l'écran.
- La rotation de l'écran n'est pas disponible pour les appareils Sony sauf pour les modèles S.

Configuration commune à tous les PDA

Configuration du socle

- 1 Sortez le fil de support de la partie inférieure du socle.
- 2 Déployez le pied de support de la face arrière du socle et placez-le sur une surface plane.
- 3 Tirez le réflecteur extensible dans sa position maximale comme indiqué fig. 6 et repliez-le.
- 4 Placez l'unité sur le socle.
- 5 Le clavier doit être positionné à environ 4 à 6 pouces de la base de l'ordinateur de poche. Comme la communication ne peut se faire que si les ports se voient, il se peut que vous ayez à placer l'unité légèrement à gauche de la partie centrale du clavier. Le réflecteur agissant comme un miroir va renvoyer le faisceau IR du clavier vers le port IR du PDA.



Fig. 6

Félicitations, vous êtes prêt à commencer à frapper!

Conseils importants :

- La position du réflecteur peut varier avec chaque unité. Vous pouvez avoir à ajuster légèrement la position du socle, de l'unité et du réflecteur afin de communiquer avec le clavier. Une extension complète est en général requise pour la majorité des modèles.
- Le réflecteur n'est pas nécessaire pour les appareils dont le port IR est sur le côté de l'unité. Pour ce type d'unité, le port IR est en général sur le côté gauche, permettant une communication directe entre les ports IR.