

Pocketop



Guide de l'utilisateur

Avant d'utiliser votre clavier Pocketop, veuillez lire attentivement ce guide de l'utilisateur

www.Pocketop.net

Éteignez votre PDA avant de fermer le clavier

Vous devez éteindre votre unité ou désactiver le pilote, ou enlever le clavier du champ du port IR avant de fermer le clavier. Sinon votre unité peut se figer car des transmissions peuvent avoir lieu en raison de pressions sur les touches à la fermeture. Si votre unité se fige, veuillez désactiver le pilote et le réactiver si nécessaire.

Forte luminosité

Le port récepteur de votre unité est très sensible à la lumière. Si elle reçoit la lumière du soleil directement, ou toute autre lumière forte cela peut empêcher la bonne réception de données à travers le port IR et donner l'impression que le clavier ne communique pas. Une réorientation de votre unité et du clavier peut s'avérer nécessaire pour rétablir la transmission IR.

Synchronisation infrarouge quand le clavier est activé

Vous ne pouvez pas beamer ou synchroniser (« Hotsync^{MC} ») quand le clavier est en service

Réinitialisation à chaud de votre ordinateur de poche – pour Palm OS seulement

Il peut vous arriver que lorsque vous mettez le clavier hors de portée du port infrarouge alors qu'une touche est enfoncée, votre ordinateur de poche ait besoin d'être réinitialisé. Dans ce cas, pressez Ctrl - Alt - Del.

Le port IR et le port série utilisent le même port COM, aussi cela peut entraîner un conflit si les deux ports essaient de communiquer en même temps. Les cartes « Flash » compactes, les emplacements pour cartes SD et les ports « Bluetooth » n'interféreront pas avec le port IR.

Conseil important : Pockettop ne peut pas garantir la compatibilité avec des applications logicielles développées par des tiers qui seraient installées sur votre ordinateur de poche. Veuillez vérifier régulièrement les mises à jour disponibles à www.pockettop.net

Bienvenus

Nous vous remercions d'avoir acheté un clavier Pockettop. Il vous apporte des avantages significatifs :

- Élégant, mobile et léger avec toutes les fonctionnalités d'une frappe traditionnelle
- Configuration rapide et facile par logiciel avec assistant
- Pas de câbles ou branchements requis
- Inutile de remplacer votre clavier si vous achetez un nouvel ordinateur de poche
- Saisie des données rapide et facile
- Moins d'efforts et une plus grande productivité
- Touches de raccourci programmables
- Souris contrôlée par clavier
- Logiciel de rotation de l'écran

Spécifications minimums du PC

PC Pentium avec lecteur CD-ROM ou accès Internet, 2 Mo de RAM accessible, et Windows 95 ou supérieur

OU

Mac OS 8.6 ou supérieur, avec lecteur CD-ROM ou accès Internet.

UTILISATION DES MARQUES COMMERCIALES

Pockettop est une marque déposée de Pockettop Computer Corporation.

Palm OS et Palm sont des marques déposées de Palm Inc. et Palm Source.

Pocket PC est une marque déposée de Microsoft Corporation.

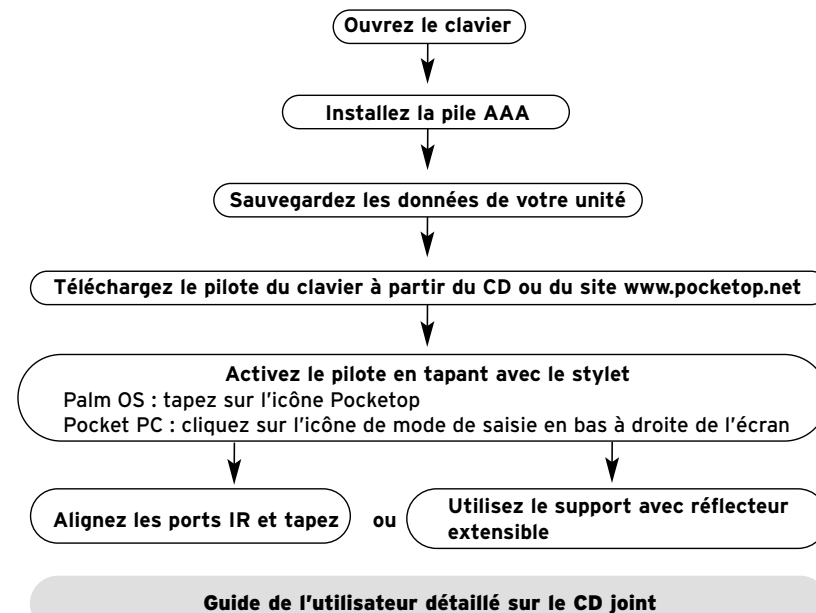
Les autres produits ou noms de services mentionnés dans le présent guide sont des marques déposées de leurs propriétaires respectifs.

Table des matières

GUIDE DE CONFIGURATION RAPIDE	4
Ouverture du clavier	5
Installation de la pile	5
Disposition du clavier	5
Palm OS : installation du logiciel pilote	6
Palm OS : mise en service du clavier	6
Pocket PC (tous modèles) : installation du logiciel pilote	7
Pocket PC 2002 : mise en service du clavier	7
Pocket PC 2000 : mise en service du clavier	8
Configuration rapide	9
Configuration commune à tous les modèles	10
OPTIONS DE CONFIGURATION PARTICULIÈRES (Palm série m500)	11
RACCOURCIS CLAVIER	16
FONCTIONS AVANCÉES POUR UTILISATEURS DU PALM OS	18
FONCTIONS AVANCÉES POUR UTILISATEURS DU POCKET PC	23
SUPPORT TECHNIQUE	29
INFORMATIONS GÉNÉRALES ET SUR LA GARANTIE	30
DÉCLARATION DE CONFORMITÉ AUX NORMES FCC	32

Guide de configuration rapide

Veillez lire attentivement avant d'utiliser le clavier Pocketop



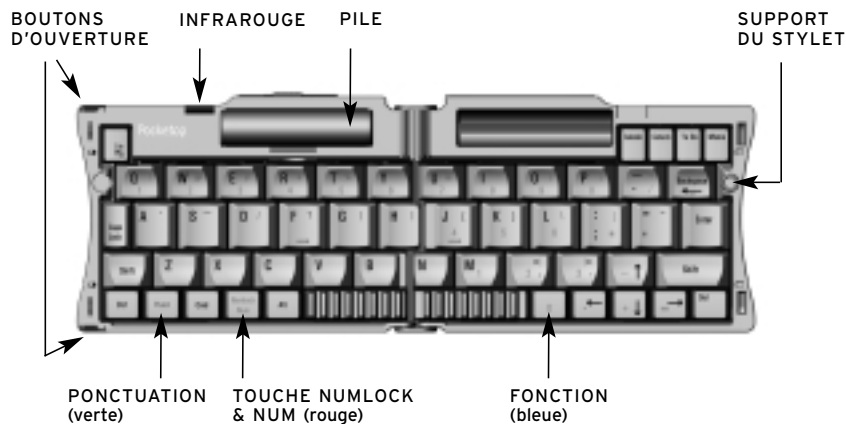
Ouverture du clavier

Prenez le clavier et pressez les deux boutons d'ouverture qui se trouvent aux deux coins (voir Disposition du clavier ci-après). Le clavier s'ouvrira comme un livre.

Installation de la pile

- 1 Ouvrez le compartiment de la pile qui se trouve sur la partie supérieure du clavier. Insérez la pile type AAA comme indiqué sur le schéma en haut à droite du compartiment de la pile.
- 2 Fermez le compartiment de la pile en vous assurant que le ruban noir pour la sortie est bien positionné dans le compartiment.

Disposition du clavier



Palm OS : Installation des logiciels pilotes

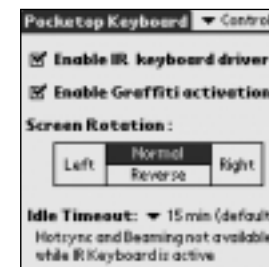
Conseil important : Sauvegardez toutes vos données avant d'installer le logiciel pilote.

- 1 Placez le CD (fourni) dans votre ordinateur. L'assistant d'installation chargera automatiquement le pilote pour Palm OS dans votre ordinateur de poche. ¹

Palm OS: Mise en service du clavier

- 1 Allez au menu « Applications » et tapez l'icône du logiciel « Pocketop ».
- 2 L'écran « Contrôle » apparaît (Fig. 1)
- 3 Cochez la case « Enable IR keyboard driver » (Activer le pilote IR du clavier). (Pour désactiver laissez la case non cochée).
- 4 Cochez la case « Graffiti activation » (Activer Graffiti). Ceci permet à l'utilisateur d'activer ou désactiver le pilote du clavier juste en faisant glisser le stylet à travers la zone Graffiti de la gauche vers la droite ou de la droite vers la gauche.

Fig. 1



Conseil important : Pour synchroniser (HotSync) avec succès votre unité Palm OS dans le futur, vous devez désactiver le pilote du clavier.

¹ SI L'ASSISTANT D'INSTALLATION NE DÉMARRE PAS APRÈS L'INSERTION DU CD :

- A Allez au menu « Démarrer » de votre PC choisissez « Exécuter ». Tapez d :
- B Localisez le fichier setup.exe sur le CD et sélectionnez « Ouvrir ».

Tous modèles Pocket PC : Installation des logiciels pilotes

- 1 Placez le CD (fourni) dans votre ordinateur. L'assistant d'installation chargera automatiquement le pilote pour Pocket PC dans votre ordinateur de poche.
- 2 S'il vous est demandé de remplacer un fichier existant, sélectionnez « Oui tous » (Yes to all).
- 3 Effectuez une réinitialisation à chaud.

Pocket PC 2002: Mise en service du clavier

- 1 Lancez n'importe qu'elle application autre que « Today » (Aujourd'hui),
- 2 Tapez la flèche dans le coin inférieur droit de l'écran (Fig. 2). Un menu apparaîtra.
- 3 Tapez sur « Pockettop Keyboard ». Des icônes apparaîtront en bas de l'écran pour la rotation, luminosité par rétro éclairage, macro texte et son oui/non.

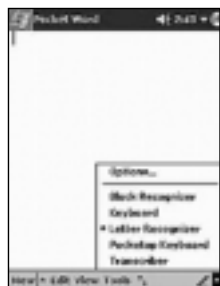


Fig. 2

← (Taper ici)

- 4 L'écran peut pivoter comme montré Fig. 3.

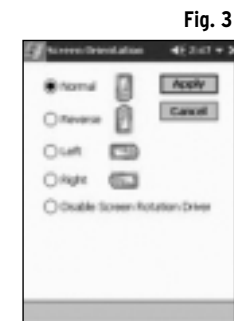


Fig. 3

Pocket PC 2000: Mise en service du clavier

- 1 Tapez « Démarrer » (Start) et sélectionnez « Programmes » (Programs).
- 2 Tapez l'icône « Pockettop ».
- 3 L'écran de « Configuration principale » (Main Set-up) apparaîtra (Fig. 4).
- 4 Cochez la case « Enable Keyboard Driver » (activer le pilote du clavier).

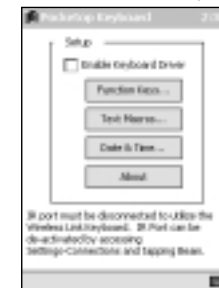


Fig. 4

Conseils importants : Pour synchroniser (ActiveSync) avec succès votre unité Pocket PC dans le futur, vous devez désactiver le pilote du clavier.

Configuration rapide (rotation de l'écran requise)

Une façon rapide et facile de saisir du texte dans votre unité consiste à :

- 1 Placer votre unité en face du clavier avec les ports IR se faisant face (Fig. 5).
- 2 Activer le clavier et choisir « inverse » pour la rotation de l'écran.

Félicitations, vous êtes prêt à commencer à frapper!



Fig. 5

Conseils importants

- Vous pouvez appuyer sur « Fonction » (Fonction) et l'apostrophe (') pour faire pivoter l'écran.
- La rotation de l'écran n'est pas disponible pour les appareils Sony sauf pour les modèles S.

Configuration commune à tous les PDA

Configuration du socle

- 1 Sortez le fil de support de la partie inférieure du socle.
- 2 Déployez le pied de support de la face arrière du socle et placez-le sur une surface plane.
- 3 Tirez le réflecteur extensible dans sa position maximale comme indiqué fig. 6 et repliez-le.
- 4 Placez l'unité sur le socle.
- 5 Le clavier doit être positionné à environ 4 à 6 pouces de la base de l'ordinateur de poche. Comme la communication ne peut se faire que si les ports se voient, il se peut que vous ayez à placer l'unité légèrement à gauche de la partie centrale du clavier. Le réflecteur agissant comme un miroir va renvoyer le faisceau IR du clavier vers le port IR du PDA.



Fig. 6

Félicitations, vous êtes prêt à commencer à frapper!

Conseils importants :

- La position du réflecteur peut varier avec chaque unité. Vous pouvez avoir à ajuster légèrement la position du socle, de l'unité et du réflecteur afin de communiquer avec le clavier. Une extension complète est en général requise pour la majorité des modèles.
- Le réflecteur n'est pas nécessaire pour les appareils dont le port IR est sur le côté de l'unité. Pour ce type d'unité, le port IR est en général sur le côté gauche, permettant une communication directe entre les ports IR.

Rangement du socle

- 1 Repliez le pied de support arrière et relogez le fil de support dans la partie inférieure du socle. Rentrez le réflecteur dans son emplacement. Refermez le clavier.
- 2 Repliez la charnière spéciale portant la mention « Keyboard / Stand » (Socle / clavier) sur le socle.
- 3 Glissez l'autre moitié de la charnière dans l'emplacement le plus long du clavier comme indiqué fig. 7 et 8.
- 4 Repliez le socle avec le clavier et mettez-le dans votre poche!

Fig. 7

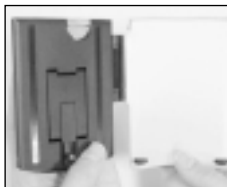


Fig. 8

Options de configuration particulières pour la série m500

Avant de commencer cette section, désactivez le logiciel pilote et fermez le clavier.

A) Configuration pour support simple

La fig. 9 montre ce que vous obtiendrez après avoir fait une configuration de support simple.



Fig. 9

Pour connecter votre modèle de la série m500 au clavier

- 1 Prenez la charnière spéciale portant la mention « Keyboard / m500 » (Clavier / m500).
- 2 Glissez la charnière dans l'emplacement le plus long du clavier comme indiqué sur les figures 10 et 11.
- 3 Insérez la charnière dans la rainure située à gauche du Palm de la série m500 (Fig. 12).
- 4 Faites-la glisser comme indiqué sur la figure 13.

Fig. 11



Fig. 10

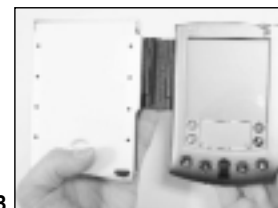


Fig. 13

Fig. 12



5 Ouvrez le clavier.

6 Verrouillez le clavier en glissant le Palm et la charnière spéciale vers la gauche (Fig. 14).



Fig. 14

7 Pour étayer et supporter l'écran avec un angle de vision plus commode, enlevez la pièce intérieure du stylet spécial (Fig.16) et pliez-la comme indiqué figure 16.

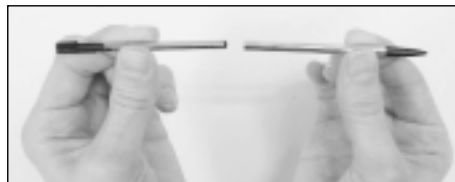


Fig. 15



Fig. 16

8 Insérez la partie supérieure de la pièce intérieure du stylet spécial dans la rainure située du côté droit du Palm et utilisez-le pour supporter votre Palm à un angle de vision de 45 degrés (Fig. 17). La partie extérieure du stylet spécial peut être utilisée comme pointeur.



Fig. 17

9 À partir de l'écran de contrôle (Fig. 1), sélectionnez « gauche » pour la rotation de l'écran.

Vous avez maintenant devant vous le plus petit ordinateur de poche entièrement fonctionnel au monde. Pratiquement vous venez juste de remplacer votre ordinateur portable!

B) Utilisation du socle comme couvercle de protection

1 Fixez la charnière spéciale portant la mention « Stand / m500 » (socle / m500) sur le socle (Fig. 18 et 19).



Fig. 18



Fig. 19

- 2 Délicatement glissez l'autre moitié de la charnière spéciale dans l'emplacement du stylet de l'unité.
- 3 Faites pivoter le socle vers la face arrière de votre Palm.
- 4 Tirez le pied et placez le socle et le Palm sur une surface plane (Fig. 20).
- 5 Tirez le réflecteur vers le haut, repliez-le jusqu'à entendre le premier clic et vous êtes prêt à frapper.



Fig. 20

Conseils importants : La position du réflecteur est différente avec chaque unité et peut être positionnée plus proche du PDA que cela est montré dans la figure 20. Vous pouvez avoir à ajuster la position du socle, de l'unité et du réflecteur afin de pouvoir communiquer avec le clavier.

Raccourcis clavier

Cette partie donne la liste des raccourcis qui sont disponibles sur votre clavier. Ce tableau inclus la sélection de texte et liste les touches de raccourci pour déplacer le curseur et sélectionner du texte.

RACCOURCI	RÉSULTAT
(Tous les appareils)	
Shift - Right arrow (Maj - Droite)	Met le caractère à droite du curseur en surbrillance
Shift - Left arrow (Maj - Gauche)	Met le caractère à gauche du curseur en surbrillance
Shift - Up arrow (Maj - Haut)	Met en surbrillance la ligne précédente
Shift - Down arrow (Maj - Bas)	Met en surbrillance la ligne suivante
Ctrl (Droite)	Déplace le curseur d'un mot à droite
Ctrl (Gauche)	Déplace le curseur d'un mot à gauche
Ctrl - Shift - Right arrow (Ctrl - Maj - Droite)	Met le mot suivant en surbrillance
Ctrl - Shift - Left arrow (Ctrl - Maj - Gauche)	Met le mot précédent en surbrillance
Fn (Haut)	Fait défiler l'écran vers le haut
Fn (Bas)	Fait défiler l'écran vers le bas
Fn - b	Courriel standard (boîte de réception)
Fn - Backspace (Fn - Ret. arrière)	Pour désactiver (sous Palm OS éteint le PDA et le pilote du clavier, sous Pocket PC n'éteint que le PDA - le pilote du clavier reste actif)
Ctrl - Alt - Del (Ctrl - Alt - Suppr.)	Réinitialisation à chaud
Ctrl - Alt - Fn - Del (Ctrl - Alt -Fn - Suppr.)	Redémarrage à froid

RACCOURCI	RÉSULTAT
(Palm OS seulement)	
Tab ou Shift - Tab (Tab ou Maj - Tab)	Champ suivant ou précédent dans Édition de l'adresse ou d'autres applications particulières ayant des champs
Shift - Num (Maj - Num)	Activer ou désactiver la touche de verrouillage numérique «Numlock»
Fn - v	Activer/désactiver le rétro éclairage
Fn - h	Transfère le courriel dans la boîte d'envoi
Fn - '	Fait pivoter l'écran de 90 degrés dans le sens des aiguilles d'une montre
Cmd - u	Annuler l'action précédente
Cmd - l	Active la fonctionnalité « raccourci »
Cmd - x	Supprime le texte sélectionné
Cmd - c	Copie le texte sélectionné
Cmd - p	Colle un texte coupé ou copié
Ctrl - Num - 0	Alterne entre les touches Contrôle, Paramétrage et Commande
Ctrl - Tab	Fonctionne comme une tabulation normale

Conseil important : 'Y' ou 'N' peuvent être saisis en réponse à des questions « YES » (Oui) ou « NO » (Non) du Palm OS.

Fonctions avancées pour utilisateurs du Palm OS

Palm OS: Configuration générale

Pour accéder à la configuration générale :

- 1 Tapez «Home» (Accueil) dans la zone «Graffiti».
- 2 Tapez sur l'icône du clavier Pocketop.
- 3 Sélectionnez «Settings» (Paramètres) dans la partie supérieure du menu déroulant (Fig. 21).



Fig. 21

«Repeat Rate» (fréquence de répétition)
Ajustez l'indicateur pour choisir le paramètre optimal auquel un caractère est frappé quand vous tenez la touche appuyée.

«Repeat Delay» (délai de répétition)
Permet de définir l'intervalle de temps entre chaque frappe.

«Maximum Repeat» (répétition maximum)
Permet de choisir le nombre de caractères à répéter quand vous tapez.

«Test Repeat Settings» (Tester le paramétrage de répétition)
Permet de tester les paramètres de répétition ou de délai de la frappe.

«Enable Key Clicks» (permet le cliquetis des touches)
Cochez cette icône si vous souhaitez entendre un cliquetis du PDA quand une touche est pressée. Notez que l'option du son système dans les préférences générales doit être activé.

Conseil important : Quelques nouveaux appareils sous Palm OS accèdent à « Notes » au lieu de « Mémo ». Les touches de raccourci du clavier sont en rapport direct avec les applications assignées aux quatre touches de raccourci de l'unité. Voir ci-dessous comment reconfigurer ou associer les raccourcis aux applications.

Palm OS: Raccourcis clavier programmables par les utilisateurs

Il y a 9 touches de raccourci programmables par les utilisateurs qui peuvent être utilisées pour lancer vos applications, jeux ou programmes favoris ou les plus utilisés.

Programmer les raccourcis

- 1 Tapez « Home » (Accueil) dans la zone Graffiti puis sélectionnez l'icône du clavier.
- 2 Tapez sur le menu déroulant dans le coin supérieur droit de l'écran et sélectionnez « CmdKeys » (Fig. 22).
- 3 Sélectionnez la flèche à côté de la combinaison « Cmd+Num+x » pour accéder à la liste des applications disponibles.
- 4 Puis sélectionnez l'application, jeu ou programme auquel vous voulez associer la combinaison « Cmd+Num+x ».
- 5 Lancez votre application particulière à tout moment en tapant « Cmd + Num + le chiffre attribué ».



Fig. 22

Palm OS: Insérer les accents

Tapez la lettre qui est accentuée. Puis pressez la touche de fonction et le caractère indiqué. Ainsi, pour taper le ö du mot Grölsch, tapez le o, pressez Ctrl + point virgule (;) et le tréma apparaîtra au-dessus du o.

FRAPPE	CARACTÈRE	DESCRIPTION
Ctrl - '	á	Accent aigu
Ctrl - ^	â	Accent circonflexe
Ctrl - ;	ä	Tréma
Ctrl - `	à	Accent grave
Ctrl - ~	ã	Tilde (avec les lettres A, N et O seulement)

Palm OS: Fonction souris

Pocketop a introduit une fonction unique dans son clavier : un pointeur de souris virtuelle qui permet de naviguer en utilisant les flèches du clavier. Vous activez ou désactivez le pointeur en appuyant la touche « Majuscule » (Shift) droite deux fois. Trouvez le pointeur sur l'écran et utilisez les flèches pour vous déplacer et « Entrée » (Enter) pour sélectionner.

FRAPPE	RÉSULTAT
Shift (à droite) + Shift (à droite)	Pointeur souris, naviguez avec les flèches
Maj (à droite) + Maj (à droite)	

Conseil important : Quand vous activez la fonction souris vous ne pouvez pas frapper.

Palm OS: Ajouter des caractères, des symboles et de la ponctuation

FRAPPE	CARACTÈRE	DESCRIPTION
Alt - Shift - O (Alt - Maj - O)	Ø	Ø majuscule
Alt - o	ø	ø minuscule
Alt - f	¿	« ? » inversé
Alt - q	¡	« ! » inversé
Alt - Shift - A	Æ	Æ majuscule
Alt - a	æ	æ minuscule
Alt - b	β	Bêta
Alt - w	•	Puce
Alt - g	©	Copyright
Alt - <hyphen>	÷	Diviseur
Alt - e	€	Euro
Alt - u	μ	Mu
Alt - l	¶	Symbole du paragraphe
Alt - p	£	Livre sterling
Alt - r	®	Marque déposée (MD)
Alt - s	§	Section
Alt - t	™	Marque commerciale (MC)
Alt - y	¥	Yen
Fn - q	±	Plus / moins
Fn - w	1/2	Un demi
Fn - e	3/4	Trois quarts

à suivre

Fn - r	1/4	Un quart
Fn - t	¢	Centimes
Alt - c	¸	Cédille
Ctrl - f	f	f italique
Fn - ;	'	Guillemet simple courbe ouvrant
Alt - ;	“	Guillemet double courbe ouvrant
Fn - '	'	Pivote l'écran de 90 degrés
Alt - "	”	Guillemet double courbe fermant

Palm OS: Fonctions de calcul

Le tableau ci-après reprend les touches qui permettent d'activer les fonctions de calcul. Vous pouvez presser ces touches en même temps que la touche « Num » ou en activant la touche numérique « Numlock » en pressant « Shift-Num » (Maj-Num). Pour désactiver la touche numérique « Numlock » pressez à nouveau « Shift-Num » (Maj-Num).

FRAPPE	RÉSULTAT
+ - * /	Addition, soustraction, multiplication, division
c	Efface tout
e	Efface la dernière saisie
m	Nettoie la mémoire
p	Sauvegarde le résultat en mémoire
r	Rappelle le nombre en mémoire
=	Égal

Fonctions avancées pour utilisateurs du Pocket PC

Tous modèles Pocket PC : Jeu de caractères étendus

La table de caractères ci-dessous (Fig. 23) vous permettra d'obtenir d'autres symboles ou caractères qui ne sont pas disponibles sur le clavier. Pour afficher la table des caractères, pressez :

FRAPPE	DESCRIPTION
Fn + o	Mathématiques, caractères grecs, «Dingbat» et divers

Allez sur le caractère désiré en utilisant les flèches pour mettre le caractère en surbrillance et pressez « Enter » (Entrée) pour sélectionner. Comme alternative, vous pouvez utiliser le stylet pour mettre en surbrillance et sélectionner.

Vous ne devez pas basculer vers une nouvelle tâche alors que la fenêtre de table de caractères est active. Pour la fermer, soit vous sélectionnez un caractère, ou vous la fermez comme indiqué.

ı	°	∠	İ	Ÿ	ı	û
†	±	À	Í	Þ	í	ü
£	²	Á	Î	ß	î	ý
¤	³	Â	Ï	à	ï	ÿ
¥	´	Ã	Ñ	á	ä	ÿ
¦	µ	Ä	Ò	â	å	ÿ
§	¶	Å	Ó	ã	ä	ÿ
¨	·	Æ	Ô	ä	å	ÿ
©	¸	Ç	Õ	å	ö	ÿ
ª	¹	È	Ö	æ	õ	ÿ
«	º	É	×	œ	ö	ÿ
¬	»	Ê	Ø	ç	ø	ÿ
¬	¼	Ë	Ù	è	é	ÿ
®	½	Ì	Ú	é	ê	ÿ
—	¾	Í	Û	ê	ë	ÿ

Fig. 23

Tous modèles Pocket PC : Fonctions de calcul

Le tableau ci-après reprend les touches qui permettent d'activer les fonctions de calcul après avoir pressé le caractère en même temps que la touche « Num » ou en activant la touche numérique « Numlock » en pressant « Shift-Num » (Maj-Num).

Pour désactiver la touche numérique « Numlock » pressez à nouveau « Shift-Num » (Maj-Num).

FRAPPE	RÉSULTAT
+ - * /	Addition, soustraction, multiplication, division
=	Égal

La mise en mémoire et les fonctions associées ne sont disponibles pour les utilisateurs de Pocket PC utilisant le clavier.

Tous modèles Pocket PC : Raccourcis clavier

Le tableau ci-après reprend les autres combinaisons disponibles avec les touches Fn, Alt, Ctrl.

FRAPPE	RÉSULTAT
Fn - Backspace (Fn - Ret. arrière)	Pour désactiver
Fn - Espace	Activer/désactiver le clavier virtuel
Ctrl + q	Fermer le programme actif
Ctrl + n	Démarre un nouveau fichier
Ctrl - z	Annuler l'action précédente
Ctrl - a	Sélectionne tout le texte
Ctrl - q	Sortir du programme actif
Ctrl - n	Démarre un nouveau fichier
Ctrl - v	Colle, coupe ou copie texte
Alt + h	Aide
Date	Calendrier
Fn - Date (Apps)	Démarrage de Windows
Address	Contacts
Fn - Address (Menu)	Accueil «Menu/iTask»

à suivre

To Do	Tâches
Fn - To Do (Calc)	Calculatrice
Mémo	Notes
Fn - Memo (chercher)	Chercher
Fn - e	«Pocket Excel»
Fn - w	«Pocket Word»
Fn - t	Aujourd'hui
Fn - b	Boîte de réception
Fn - o	Table du jeu de caractères
Fn - p	Clavier
Ctrl - q	Ferme l'application active
Alt - h	Aide
Fn - k	Options de saisie
Fn - s	Activer/désactiver le cliquetis du clavier
Fn - a	Nouveau
Fn - '	Pivote l'écran de 180 degrés

Pocket PC 2002: Utilitaires

Rotation : Le pilote du clavier Pocketop permet à l'utilisateur de faire pivoter l'écran dans quatre positions à 90 degrés d'intervalle. Cela permet des positions uniques de travail en fonction des besoins des utilisateurs, particulièrement lors d'une utilisation du clavier et du PDA à plat sur la table.

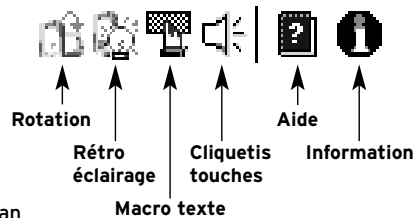
Rétro éclairage : Taper sur cet icône ouvre la configuration de la puissance électrique du PDA et permet à l'utilisateur de modifier les paramètres par défaut. Le plus souvent les paramètres par défaut sont réglés pour minimiser la consommation d'électricité en désactivant le rétro éclairage après une courte période. Cela peut être gênant quand vous frappez en continu, alors que le rétro éclairage ne peut être réactivé qu'en tapant avec le stylet. Seul le iPaq de HP-Compaq permet de réactiver le rétro éclairage par frappe sur le clavier.

Macro texte : Certains mots sont attachés à une combinaison de la touche Cmd A jusqu'à Z. Cela permet une saisie commode pour des mots utilisés régulièrement sans avoir à les retaper entièrement. Les macros texte peuvent être éditées à tout moment par accès de cette possibilité.

Cliquetis des touches : Taper sur cette icône permet d'activer ou désactiver cette fonctionnalité.

Aide : Cette fonctionnalité donne accès à un fichier de référence qui permet à l'utilisateur d'avoir accès à toutes les fonctions du clavier pour son appareil.

Information : Fournit des informations relatives aux concepteurs du matériel et du logiciel.



Pocket PC 2000: Utilitaires

Après l'installation du logiciel du clavier sur votre Pocket PC, vous pouvez configurer ses options à travers l'application. Pour accéder à l'application, tapez sur « Start » (Démarrer), puis tapez sur le programme du pilote du clavier sur votre unité pour accéder à l'écran de configuration (Fig. 2).

Les onglets du menu de l'application sur l'écran de configuration sont les suivants :

«Enable Keyboard» (Activer le clavier)	Est coché si le clavier est actif
«Function Keys» (Touches de fonction)	Liste toutes les touches de fonction (Fn) des applications et les applications auxquelles elles se rapportent
«Text Macros» (Macros texte)	Liste l'attribution des touches Cmd pour vos raccourcis texte
«Date & Time»	Fixe la date et l'heure

Tapez dans la boîte de dialogue « Enable Keyboard » (Activer le clavier) pour permettre au clavier de fonctionner correctement à travers le port IR. Une coche apparaîtra.

Si le clavier est désactivé, cela suspend les fonctions du clavier et libère des ressources mémoires pour des tâches ne nécessitant pas de clavier. Pour désactiver le clavier, tapez à nouveau sur « Enable Keyboard » (Activer le clavier) afin que la coche disparaisse.

La fonctionnalité de macro texte vous permet d'insérer facilement du texte (comme votre nom et votre adresse par exemple) ou des symboles dans votre document en

utilisant des touches de raccourci. Cela fonctionne en appuyant sur les touches générant la suite de caractères souhaitée.

Pour créer une nouvelle macro texte, allez sur l'écran d'activation du clavier, tapez dans la case « Text Macros » (macros texte) et choisissez la combinaison de touches que vous souhaitez en utilisant les flèches ou le stylet.

La fonctionnalité format date et heure vous permet de spécifier le format de date et d'heure que vous souhaitez utiliser pour les macros texte. Pour changer le format de la date et de l'heure allez sur l'écran d'activation du clavier, tapez dans la case « Date & Time » (date et heure) et choisissez le format de date et d'heure approprié.

Pour établir un nouveau format d'heure, pressez « Tab » et utilisez les flèches haut et bas pour vous déplacer parmi les formats pré-réglés. La boîte d'exemple vous montrera comment le format choisit sera imprimé. Quand vous aurez fait vos choix, pressez « Fn+Enter » (Fn+Entrée), ou tapez OK pour sauvegarder votre sélection et sortir.

Support Technique

Pour tout support technique, veuillez nous contacter en appelant notre numéro de support technique : 1-866-276-2538 ou par courriel à support@pocketopinc.com.

Informations générales et sur la garantie

Entretien du clavier

Pour nettoyer entre les touches, utilisez de l'air comprimé. Évitez les déversements, et mettez toutes boissons à l'écart de la zone d'utilisation du clavier. Il n'y a pas de pièces détachées fournies aux utilisateurs. Seul Pocketop peut assurer le service ou la réparation.

Durée de vie de la pile

Pour un usage moyen, une pile AAA durera environ 3 mois.

Information sur la garantie

POCKETOP COMPUTER CORPORATION (Pocketop) garantit au premier acheteur que ce clavier Pocketop (le Produit), lorsqu'il a été expédié dans son emballage original, sera exempt de défauts de fabrication ou du matériel utilisé et accepte à sa seule discrétion de soit réparer le défaut ou remplacer le produit défectueux en tout ou parties gratuitement à l'acheteur pendant la durée indiquée ci-dessous.

Cette garantie ne s'appliquera pas aux produits dont l'extérieur a été endommagé ou dégradé, qui ont fait l'objet d'une utilisation incorrecte ou abusive ou d'une mauvaise manipulation ou qui ont été transformés ou modifiés dans leur conception ou construction.

TOUTES GARANTIES IMPLICITES, Y COMPRIS LES GARANTIES DE COMMERCIALIZATION ET D'ADÉQUATION À UN USAGE PARTICULIER SONT LIMITÉES À LA PÉRIODE COUVERTE DEPUIS LA DATE D'ACHAT INDIQUÉE CI-APRÈS. Certains États et/ou Provinces ne permettent pas l'exclusion ni la limitation des garanties implicites, aussi la limitation ci-dessus peut ne pas s'appliquer à votre cas.

Aucune personne ou entité est autorisée à proposer une garantie autre que celle décrite ici, ou à étendre pour le compte de Pocketop la durée d'une quelconque garantie au-delà de la période décrite ici.

Les garanties décrites dans ce document seront les seules et uniques garanties accordées par Pocketop et seront le seul et unique recours dont disposera l'acheteur. La correction des défauts constatés conformément à la façon et à la période décrite ici constitueront l'accomplissement par Pocketop de la totalité de toutes ses obligations et devoirs vis à vis de l'acheteur en ce qui concerne ce produit, et correspondra au règlement définitif et satisfaisant de toute réclamation, que cela soit basé sur la négligence contractuelle, la responsabilité au sens strict ou de toute autre façon. En aucune façon Pocketop pourra être tenu responsable, d'une quelconque conséquence y compris les pertes de profits ou le dommage à la propriété. Quelques États et/ou Provinces ne permettent pas l'exclusion des dommages accessoires ou de conséquence, aussi l'exclusion ci-dessus peut ne pas s'appliquer à votre cas.

Cette garantie vous donne des droits légaux spécifiques. Vous pouvez avoir éventuellement d'autres droits selon votre juridiction géographique.

Période de garantie : Un (1) an sur les pièces et la main d'oeuvre à partir de la date d'achat.

Les claviers doivent être retournés directement au magasin ou au représentant à qui vous les avez achetés. Pocketop ne peut pas gérer des retours de claviers qui n'ont pas été achetés directement chez Pocketop.

Les claviers achetés directement chez Pocketop doivent être expédiés à l'une des adresses ci-après :

Pour les États-Unis Pocketop Computer Corporation
3873C Airport Way
Bellingham, WA
98226 USA

**Pour le Canada
et toutes
autres locations** Pocketop Computer Corporation
1505 West 2nd Avenue, Suite 302
Vancouver BC Canada
V6H 3Y4

Veuillez aller sur le site www.pocketop.net pour tous renseignements sur notre politique de retour.

Déclaration de conformité aux normes FCC

Cet appareil est en conformité avec l'article 15 des règles FCC. Son fonctionnement est soumis aux deux conditions suivantes : (1) Cet appareil ne doit pas émettre d'interférences nuisibles et (2) cet appareil doit accepter toutes les interférences reçues, y compris celles pouvant provoquer un fonctionnement non désiré.

Cet équipement a été testé et trouvé conforme aux limites des appareils numériques de classe B définies par l'alinéa 15 du règlement de la FCC. Ces limites ont été établies pour fournir une protection raisonnable contre les interférences nocives lors d'une installation résidentielle. Cet équipement crée, utilise et peut

émettre de l'énergie de fréquence radio et peut, s'il n'est pas installé et utilisé suivant les instructions du manuel du fabricant, être la cause d'interférences nuisibles avec la réception radio. Il n'est toutefois pas garanti qu'il n'y aura pas d'interférences pour une installation donnée. Si l'équipement crée des interférences nuisibles pour la réception radio et télévision, ce qui peut être déterminé en allumant et en éteignant l'équipement, l'utilisateur peut tenter de corriger les interférences en mettant en oeuvre une ou plusieurs des mesures suivantes :

- Réorienter ou déplacer l'antenne de réception.
- Éloigner l'équipement du poste récepteur.
- Connecter l'équipement à une prise électrique différente de celle du poste de réception.
- Demander conseil à un de nos représentants.

Seuls des câbles et connecteurs correctement isolés et reliés à la terre doivent être utilisés afin d'être en conformité avec les limites d'émission de la FCC. Tous changements ou modifications qui ne seraient pas expressément approuvés par les responsables des normes pourraient rendre nul le droit de l'utilisateur d'utiliser cet équipement.